

# Classic Car Festival

the 13th

# Classic Car Festival 2021

日時●2021.11.13 Sat

場所●ヒートベアーズ北本スタジアム

(北本総合公園内野球場) 北本市古市場 1-167

主催●北本市都市公園指定管理者

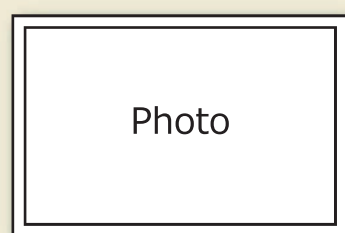
協力●日本旧軽車会

## TIME TABLE

NUMBER  
01

8:00 ~ 9:20	入場、受付
9:45 ~ 9:55	開会式
14:45 ~	閉会式

## 紹介ページの見方



Photo

No. メーカー 車名

◆オーナー名

◆コメント

◆DATA◆

年式

生産国

排気量

\*オーナー様の申込書をもとに作成しています

## ACCESS

NUMBER  
02

### ●北本総合公園

埼玉県北本市古市場 1-167

TEL048-592-4050

(北本総合公園管理事務所)

### ●交通機関

JR 高崎線北本駅下車東口

[徒歩] 25分

[バス] 川越観光バス

「工業団地循環」

「ワコーレ循環」

北本高校駅前バス停下車

徒歩1分



# 主催者挨拶

北本市都市公園指定管理者  
㈱矢口造園 代表取締役 矢口 光太郎

本日は「クラシックカーフェスティバル」にお集まりいただきまことにありがとうございます。開催にあたり、関係者の皆様のご支援ご協力のもと本年も開催できることに御礼申し上げます。

昨年に引き続き、新型コロナウイルス感染拡大防止の観点から開催の中止等も含めて慎重に検討を重ねました。その結果、今回も昨年同様コンテスト形式での開催を見送り、展示を主体として開催するという結論に至りました。

13回目となる本フェスティバルは当初、埼玉県北本市のまちおこしとして、市民に公園が持つ様々な魅力を伝えることを目的としてスタートしました。その後、圏央道の開通等もあり遠方からも多くの方にエントリーいただく市内でも類をみないイベントとなりました。今回は1991年までに国内外で製造された車にご参加いただいております。この頃日本はバブル経済のさなかにあり、非常に個性的でスポーティーな車が数多く製造販売された時代と記憶しております。本フェスティバルにも往時の車にたくさん出展いただいております。例年であれば車の華やかさから、フェスティバルも一層華やかなものになったのではないかと、なんとも言いえない気持ちになります。参加の皆様、見学に来られた方には大変ご不便ご迷惑をおかけいたしますが、何卒ご理解いただき、今日一日を魅力的な車とともに過ごしていただければ幸いです。

## 新型コロナウイルス 感染拡大防止のためのお願い

- ・ご来場の際にはマスクの着用をお願いします。
- ・来場者受付にて検温、手指の消毒、連絡先のご記入をお願いします。場合により入場をお断りする場合がございますので予めご了承ください。
- ・入口と出口は各1箇所となります。再入場の際には入場時お渡ししたカードをご提示いただけます。

## NOTICE NUMBER 04

- ・野球場へはペット同伴での入場はご遠慮いただいております。
- ・会場内は禁煙です。お煙草は指定の喫煙所でお願います。

## VENUE MAP

NUMBER 03





**No.1 モーガン スリーホイラー**

オーナー ◆田島 保夫 (埼玉県さいたま市北区)  
 コメント ◆構造が簡単だから、修理がらくで素人でもなおせます。難点は古くて部品が無いことです。

DATA ◆  
 1933  
 イギリス  
 1000cc

**No.2 MG MG-TC**

オーナー ◆木村 二夫 (埼玉県越谷市)  
 コメント ◆2000年及び2001年に、ラ・フェスタ ミレミアムに出場した車です。

DATA ◆  
 1947  
 イギリス  
 1250cc



**No.3 MG YA**

オーナー ◆小川 浩 (千葉県成田市)  
 コメント ◆9年前に入手後からレストアを開始し、やっと登録ができました。日本には5台程度しかありません。

DATA ◆  
 1948  
 イギリス  
 1250cc

**No.4 MG TD**

オーナー ◆杉山 智之 (栃木県宇都宮市)  
 コメント ◆子供の頃、進駐軍の米兵が颯爽と乗っていた憧れの車を手に入れました。

DATA ◆  
 1952  
 英国  
 1250cc



**No.5 MG TD II Midget**

オーナー ◆小野 一義 (栃木県鹿沼市)  
 コメント ◆所有歴58年の最終型MGTDです。

DATA ◆  
 1953  
 イギリス  
 1250cc

**No.6 MG MG-A fhc**

オーナー ◆大場 恒男 (東京都練馬区)  
 コメント ◆本国仕様の右ハンドルの屋根付クーペです。9年前にイギリスから輸入し、2年程かけてレストアしました。リアのラインが綺麗です。

DATA ◆  
 1956  
 イギリス  
 1500cc



**No.7 オースチンヒーレー 100/6 BN4**

オーナー ◆赤熊 繁 (埼玉県上尾市)  
 コメント ◆オースチンのロングブリッジ工場で作られた右ハンドル。ホームマーケットカーの1台。2007年レストアをしました。

DATA ◆  
 1957  
 イギリス  
 2639cc

**No.8 MG A**

オーナー ◆井上 裕一 (埼玉県さいたま市見沼区)  
 コメント ◆イギリスのスポーツカーのブランドであるMG社の主要車種の1つ。オープンカーを中心として国内外に数多く製造輸出された車です。

DATA ◆  
 1958  
 イギリス  
 1480cc



**No.9 MG MGA**

オーナー ◆中村 謙治 (埼玉県越谷市)  
コメント ◆機関は少し手を入れてありますが外装はオリジナルに近いと思っています。

DATA ◆  
1961  
英国  
1600cc



**No.10 MG ミジェット MK-I**

オーナー ◆木崎 秀夫 (埼玉県加須市)  
コメント ◆前回の東京オリンピックの年、昭和 39 年に当時のディーラーであった日英自動車により販売された 1 台です。

DATA ◆  
1964  
英国  
1100cc



**No.11 MG MGB**

オーナー ◆兵藤 晃一 (栃木県佐野市)  
コメント ◆レストアしました。3 年前。かんぺきです。

DATA ◆  
1980  
イギリス  
1800cc



**No.12 messerschmitt KR200**

オーナー ◆加茂川 正洋 (千葉県山武郡九十九里町)  
コメント ◆笑顔に変えるかわいい車。時代が求めているのはこのサイズかも？戦闘機の面影は今も健在。クイックなハンドリングにシビれます。

DATA ◆  
1960  
ドイツ  
191cc



**No.13 フォルクスワーゲン デラックスマイクロバス**

オーナー ◆沓木 章二 (東京都武蔵野市)  
コメント ◆子供が小さかった頃は、キャンプや家族旅行に活躍してくれました。今は、オヤジの車中泊やイベント参加の相棒です。

DATA ◆  
1965  
ドイツ  
1580cc



**No.14 ベンツ 280S**

オーナー ◆西村 仁志 (千葉県柏市)  
コメント ◆W116 型の初代 S クラスベンツです。キャブ仕様のエンジンはシンプルで長持です。

DATA ◆  
1974  
ドイツ  
2800cc



**No.15 フォルクスワーゲン ビートルカブリオレ**

オーナー ◆茂木 和憲 (東京都八王子市)  
コメント ◆空冷ビートルのドイツ本国最終生産の 1979 年式です。最終型はアメリカ仕様の 1 万台、カブリオレのみでした。

DATA ◆  
1979  
ドイツ  
1580cc



**No.16 BMW ALPINA B9 3.5 クーペ**

オーナー ◆井野 一 (群馬県前橋市)  
コメント ◆生産台数 73 台中の国内ディーラー車

DATA ◆  
1985  
ドイツ  
3500cc



**No.17 フォルクスワーゲン ゴルフII**

オーナー ◆五月女 宏行 (埼玉県羽生市)  
 コメント ◆雨にも負けず、風にも負けず毎日通勤の足として乗っています。実走行 324,000 kmになりました。

DATA◆
1986
西ドイツ
1780cc



**No.18 メルセデスベンツ 500SL**

オーナー ◆田代 定雄 (群馬県前橋市)  
 コメント ◆知人より譲り受けて 17 年が経ち、我が人生の良き相棒として同じ時間を過ごして来ました。私より長生きさせてやりたいと思います。

DATA◆
1987
ドイツ
5000cc



**No.19 フォルクスワーゲン ゴルフII**

オーナー ◆奥村 史朗 (埼玉県ふじみ野市)  
 コメント ◆

DATA◆
1989
ドイツ
1780cc



**No.20 BMW E30 カブリオレ**

オーナー ◆佐野 吉信 (東京都練馬区)  
 コメント ◆バブル時代に六本木のカロラと言われた車のオープン仕様です。

DATA◆
1990
ドイツ
2000cc



**No.21 フォルクスワーゲン ゴルフ GLI**

オーナー ◆斎藤 雅人 (茨城県久慈郡大子町)  
 コメント ◆今年で製造から 30 年になります。加速よく直進安定性抜群、カーブでのロールも少なく、しっかりした走りをする。

DATA◆
1991
ドイツ
1800cc



**No.22 ford Model A**

オーナー ◆荻野 任生 (埼玉県鴻巣市)  
 コメント ◆当時のパーツだけで制作されたホットロッドになります。

DATA◆
1929
アメリカ
4600cc



**No.23 アメリカンモーターズ メトロポリタン**

オーナー ◆宮腰 朋行 (群馬県富岡市)  
 コメント ◆アメリカ初の小型車と言われるメトロポリタンです。超希少車です。

DATA◆
1954
アメリカ
660cc



**No.24 シボレー コルベット**

オーナー ◆清井 智江子 (埼玉県富士見市)  
 コメント ◆40 年間憧れ続けてきたコルベット C3、自分へのご褒美として昨年還暦のお祝いに購入しました。

DATA◆
1972
アメリカ
5700cc



**No.25 オールズモビル ナインティエイト**

オーナー ◆荒井 均 (栃木県さくら市)  
 コメント ◆オールズモビル史上最長モデル、グレードはラグジュリーセダンだが、ピラーレスハードトップ

DATA◆
1974
アメリカ
7500cc



**No.26 ダイヤモンドスター エクリプス**

オーナー ◆新井 義正 (埼玉県北本市)  
 コメント ◆2 回目の参加になります。今回は地元の人と話ができてとても楽しかったです。今回もよろしくお願いします。

DATA◆
1990
アメリカ
2000cc



**No.27 フェラーリ ディーノ 246GT**

オーナー ◆茂木 義信 (埼玉県新座市)  
 コメント ◆平成 4 年、結婚式の 2 日前に入手し今年 29 年目になります。恐らくは人生で一番長く所有した自動車になるのではないのでしょうか(笑)!!

DATA◆
1971
イタリア
2410cc



**No.28 アルファロメオ GT 1600junior**

オーナー ◆石川 雅章 (千葉県松戸市)  
 コメント ◆同じ歳の相棒です。

DATA◆
1973
イタリア
1560cc



**No.29 フィアット 500R**

オーナー ◆金子 敏治 (埼玉県さいたま市南区)  
 コメント ◆イタロスポーツ製です。

DATA◆
1973
イタリア
594cc



**No.30 ベルトーネ X1/9**

オーナー ◆森田 富夫 (埼玉県東松山市)  
 コメント ◆1972 年デビュー まもなく 50 周年

DATA◆
1989
イタリア
1500cc



**No.31 東急くろがね工業 くろがね KW8 型**

オーナー ◆岡田 一男 (埼玉県川越市)  
 コメント ◆戦前からの三輪ブランドくろがね号末期のモデル。パーハンドルのくろがねは割とありますが、丸いハンドルは極端に少なく超希少です。

DATA◆
1961
日本
1046cc



**No.32 いすゞ ベレット 1600GT ファストバック**

オーナー ◆黒川 重雄 (群馬県邑楽郡板倉町)  
 コメント ◆台数が少ないので、一生大事に乗って行きましょ。家族の一員です。

DATA◆
1967
日本
1600cc



<b>No.33</b>	<b>いすゞ</b>	<b>ベレット 1600GT ファストバック</b>
オーナー ◆長田 清市	(静岡県御殿場市)	DATA ◆
コメント ◆受注生産で 1967 年から 3 年間の生産、生産台数 349 台の 1 台です。屋根から後端まで傾斜になったボデー形状は印象的です。		1969
		日本
		1584cc

<b>No.34</b>	<b>いすゞ</b>	<b>ベレット 1600GTR</b>
オーナー ◆小林 茂貴	(埼玉県上尾市)	DATA ◆
コメント ◆ベレットは空的存在		1970
		日本
		1584cc



<b>No.35</b>	<b>いすゞ</b>	<b>117クーペ</b>
オーナー ◆宮部 進一	(埼玉県北葛飾郡杉戸町)	DATA ◆
コメント ◆'82 年から所有、宜しくお願いします。		1975
		日本
		1800cc

<b>No.36</b>	<b>いすゞ</b>	<b>117クーペ</b>
オーナー ◆倉持 勝	(茨城県常総市)	DATA ◆
コメント ◆初期型のハンドメイドと言われている車です。		1972
		日本
		1584cc



<b>No.37</b>	<b>いすゞ</b>	<b>117クーペ</b>
オーナー ◆栗崎 義弘	(茨城県常総市)	DATA ◆
コメント ◆		1975
		日本
		1800cc

<b>No.38</b>	<b>いすゞ</b>	<b>117クーペ XG</b>
オーナー ◆菅谷 篤弘	(埼玉県川口市)	DATA ◆
コメント ◆デザインはイタリア人ジョルジエット・ジウジアーロがデザイン、いすゞが 1968~81 迄生産。私は 117 クーペ XG を 42 年所有。		1979
		日本
		1949cc



<b>No.39</b>	<b>いすゞ</b>	<b>ジェミニ ZZ/T</b>
オーナー ◆野口 貴雄	(埼玉県八潮市)	DATA ◆
コメント ◆オペルカデットをベースに GM のグローバルカーとして世界各国に兄弟車を持ついすゞジェミニ。		1984
		日本
		1800cc

<b>No.40</b>	<b>スズキ</b>	<b>フロント 360DX</b>
オーナー ◆川部 靖	(埼玉県さいたま市西区)	DATA ◆
コメント ◆空冷 2スト 3 気筒 4 速フロアシフトのフロント 360DX は 4 速ギアでも 30 kmの低速からストレスなく加速走行できる乗りやすいクルマです。		1969
		日本
		360cc





**No.41 スズキ フロンテクーペ**

オーナー ◆ 軽部 保典 (栃木県鹿沼市)  
 コメント ◆ 旧車ですが日常の足として使用しています。外観はかれています機関良好です。9千回転まで一気に吹け上がります。

DATA◆
1972
日本
360cc



**No.42 スズキ ジムニー**

オーナー ◆ 林 勲 (埼玉県飯能市)  
 コメント ◆ 旧車(ジムニー)ライフに必要なチーム ITS のメンバー。部品供給や情報提供があって LJ10 ジムニーが存在します。

DATA◆
1971
日本
360cc



**No.43 スズキ ジムニー LJ20F**

オーナー ◆ 佐藤 勇 (埼玉県飯能市)  
 コメント ◆ ITS メンバーです。映画「珍遊記」出演車両です。

DATA◆
1975
日本
360cc



**No.44 スズキ ジムニー**

オーナー ◆ 齋木 剛 (埼玉県熊谷市)  
 コメント ◆ 今年もよろしくお願ひ致します。

DATA◆
1977
日本
550cc



**No.45 スズキ ジムニー SJ-10**

オーナー ◆ 望月 武 (埼玉県さいたま市西区)  
 コメント ◆ 今回初参加です。このジムニー-SJ-10 型は 1980 年式で、1990 年に前のオーナーから譲り受け、今年で 32 年目、走行 136,000 km です。

DATA◆
1980
日本
550cc



**No.46 スズキ ジムニー**

オーナー ◆ 田幡 進 (埼玉県比企郡嵐山町)  
 コメント ◆ 雨の日は避けていますが、寒い暑い関係なく一年中乗っています。

DATA◆
1980
日本
550cc



**No.47 三菱自動車 ミニカ ティコ**

オーナー ◆ 吉崎 勝 (埼玉県幸手市)  
 コメント ◆ デザインにあこがれて愛知県の知人からゆずりうけました。私で 2 オーナーです。オートマなので 80 才過ぎても乗れるので一生大事に乗ります。

DATA◆
1988
日本
550cc



**No.48 三菱自動車工業 ミニカ 72 スーパーデラックス**

オーナー ◆ 鈴木 政勝 (群馬県みどり市)  
 コメント ◆ 自分が小学 2 年生の時に、母親の買い物車として親戚から購入しました。所有歴 40 年になります。よろしくお願ひします。

DATA◆
1972
日本
359cc

**No.49 三菱 ミニカ5**

オーナー ◆長久 晴夫 (千葉県野田市)  
 コメント ◆360 から一気に 550 になれず 470 ccという中途半端な暫定規格車。車体は 360 ccのままバンパーだけ伸ばしました(笑)

DATA◆
1976
日本
470cc

**No.50 三菱 ミニカ70 ハイ DX**

オーナー ◆板橋 真介 (東京都中野区)  
 コメント ◆オーナーになって 25 年目に突入しました。コロナの影響で乗る機会が激減していますが、いつでも乗り出せる様に維持しています。

DATA◆
1970
日本
359cc

**No.51 三菱自動車 GTO MR**

オーナー ◆稲福 一春 (千葉県浦安市)  
 コメント ◆昭和の名車アメリカン三菱ギャラン GTOMR

DATA◆
1972
日本
1600cc

**No.52 三菱 Jeep J-58**

オーナー ◆飯島 肇 (埼玉県久喜市)  
 コメント ◆昭和 55 年 1980 年製造の車両です。41 年目になりますがまだまだ現役バリバリで快調に走ります。

DATA◆
1980
日本
2000cc

**No.53 三菱 ジープ**

オーナー ◆馬場 裕司 (東京都あきる野市)  
 コメント ◆ワンオーナー車です。

DATA◆
1969
日本
2190cc

**No.54 ダイハツ フェロマックス**

オーナー ◆杉浦 年春 (東京都葛飾区)  
 コメント ◆きれいな車です。

DATA◆
1971
日本
360cc

**No.55 ダイハツ ウォークスルーバン**

オーナー ◆志村 高 (東京都八王子市)  
 コメント ◆立ったままの姿勢で荷室まで移動できる商用車 エンジン は 550cc です。

DATA◆
1987
日本
550cc

**No.56 ダイハツ ミラ ウォークスルーバン**

オーナー ◆島村 広志 (埼玉県さいたま市北区)  
 コメント ◆この車は形が面白い。子供たちに人気がありよくピースされたり、ばいばいをされたりします。だから気に入っています。

DATA◆
1990
日本
660cc



**No.57 ダイハツ ミラ ウォークスルーバン**

オーナー ◆寺井 康幸 (東京都荒川区)  
コメント ◆貨物車としてはめずらしい形で、走っていると子供から大人までめずらしがって見えています。

DATA◆
1990
日本
660cc



**No.58 日野 コンテッサ**

オーナー ◆生沼 吉祝 (東京都日野市)  
コメント ◆

DATA◆
1965
日本
1300cc



**No.59 日野 コンテッサ**

オーナー ◆米澤 利之 (埼玉県熊谷市)  
コメント ◆日野自動車最後の乗用車「コンテッサ」です。ミクロッティのデザインした、フロントグリルの無いリアエンジンの珍しい車です。

DATA◆
1966
日本
1300cc



**No.60 富士重工 スバル**

オーナー ◆清水 重信 (栃木県佐野市)  
コメント ◆エンジンを乗せ換えてから快調で日光イロハ坂を走り途中、明智平から男体山を一望、中禅寺湖、湯の湖一周の思い出を作りました。

DATA◆
1967
日本
356cc



**No.61 富士重工 スバル 360**

オーナー ◆嶋田 和則 (埼玉県川越市)  
コメント ◆50年前の愛車と近場をドライブして楽しんでおります。最近キャブレターのオーバーホール、プラグ・コードの交換をしたところエンジンがいたって好調です。

DATA◆
1967
日本
350cc



**No.62 富士重工業 スバル 360**

オーナー ◆林 登志男 (埼玉県さいたま市浦和区)  
コメント ◆故障・修理・部品探しとの闘いの末にようやくまともに走る様になり、今では頼もしい相棒です。末長く大切にしていきたいと思います。

DATA◆
1968
日本
350cc



**No.63 富士重工 スバル 360**

オーナー ◆内田 太 (埼玉県白岡市)  
コメント ◆ベンチシートからガラス越しに見た四季折々の情趣。これからの夢でも語ろうか。思い出はいつまでも続いて行く。相棒がいる限り。

DATA◆
1969
日本
360cc



**No.64 スバル R-2**

オーナー ◆戸枝 靖博 (東京都練馬区)  
コメント ◆稀少な左ハンドル車。沖縄が日本に返還される前、右側通行だった当時のくるま。日本の歴史を感じます。

DATA◆
1970
日本
360cc



**No.65 富士重工 スバル レックスコンビヴィッキーⅡ**  
 オーナー ◆高野 京太郎 (埼玉県川口市)  
 コメント ◆(株)矢口造園様への感謝と地域住民の皆さまへの感謝を申し上げます。自動車文化が地域活性化へ繋がれば、幸いです。

DATA◆  
 1988  
 日本  
 540cc

**No.66 スバル スバル 1000 スポーツセダン**  
 オーナー ◆長澤 光治 (埼玉県さいたま市浦和区)  
 コメント ◆今年で 52 年間所有しています。

DATA◆  
 1968  
 日本  
 977cc



**No.67 ホンダ ライフ ステップバン**  
 オーナー ◆掛川 正俊 (東京都八王子市)  
 コメント ◆乗用車のライフのプラットフォーム上にボンネットの付いたトールボーイ型の背の高いボディを被せて成り立っています。

DATA◆  
 1974  
 日本  
 360cc

**No.68 ホンダ ライフ**  
 オーナー ◆近藤 光良 (東京都八王子市)  
 コメント ◆ライフ一筋 46 年

DATA◆  
 1974  
 日本  
 360cc



**No.69 ホンダ ライフ**  
 オーナー ◆中尾 希 (東京都あきる野市)  
 コメント ◆グレードはハイ DX。当時としては珍しいオートマ車です。ベンチシートにコラムシフト。皆さんが思われるより良く走ります。

DATA◆  
 1973  
 日本  
 360cc

**No.70 ホンダ ライフ**  
 オーナー ◆楳本 広 (埼玉県秩父市)  
 コメント ◆

DATA◆  
 1973  
 日本  
 350cc



**No.71 ホンダ トウディ**  
 オーナー ◆中神 一彦 (岐阜県中津川市)  
 コメント ◆青山育ちの、ハンサムです。当時の軽自動車規格の枠内で、居住空間を最大限に確保したクルマでした。

DATA◆  
 1986  
 日本  
 545cc

**No.72 ホンダ シビック RS**  
 オーナー ◆吉野 伸好 (千葉県夷隅郡御宿町)  
 コメント ◆初代シビックのスポーツモデル ツインキャブ 5 連ミッション 現在のタイプ R の原型 RS

DATA◆  
 1975  
 日本  
 1160cc



**No.73 ホンダ シビック**

オーナー ◆仁井田 義男 (神奈川県鎌倉市)  
コメント ◆2代目シビックは1979年から1983年迄生産されました。排ガス規制をクリアしたCVCCエンジンを搭載しています。

DATA◆
1982
日本
1500cc

**No.74 ホンダ アスコット**

オーナー ◆綱川 康之 (千葉県野田市)  
コメント ◆家族間ワンオーナー車で父から引き継いで乗っています。日本に丁度よいサイズのセダンが消え、これからも大切に乗り続けたいです。

DATA◆
1990
日本
1998cc



**No.75 HONDA S800**

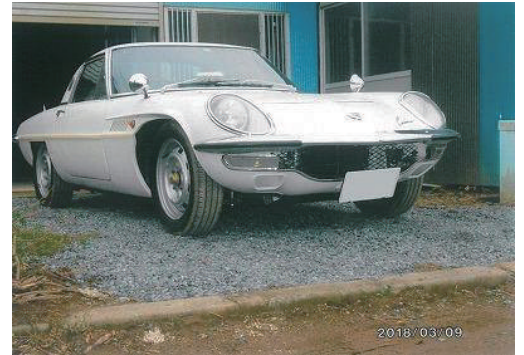
オーナー ◆加藤 英之 (栃木県真岡市)  
コメント ◆独自のチェーンドライブサスペンション。791cc4気筒ツインカム4連キャブが奏でるホンダミュージックにシビレル。

DATA◆
1966
日本
791cc

**No.76 ホンダ S600**

オーナー ◆川端 正人 (埼玉県児玉郡美里町)  
コメント ◆USA仕様の逆輸入車。左ハンドルです。今年で生誕56周年目を迎えました。

DATA◆
1965
日本
600cc



**No.77 ホンダ NSX**

オーナー ◆森脇 康夫 (埼玉県草加市)  
コメント ◆発売前8月ハワイでTVCMを見た。翌月発売当日足立西新井店へ30年後でも乗れるパールホワイトを発注。翌年1991年12月ようやく納車。

DATA◆
1991
日本
3000cc

**No.78 マツダ(東洋工業) コスモスポーツ**

オーナー ◆竹内 明夫 (茨城県古河市)  
コメント ◆

DATA◆
1969
日本
491×2cc



**No.79 マツダ コスモスポーツ**

オーナー ◆橋本 立夫 (群馬県太田市)  
コメント ◆

DATA◆
1969
日本
491×2cc

**No.80 マツダ コスモスポーツ**

オーナー ◆加藤 義明 (埼玉県桶川市)  
コメント ◆高速安定性を重視してホイールベースを延長した後期型です。

DATA◆
1970
日本
491×2cc



**No.81 マツダ サバンナ RX-7**  
 オーナー ◆清藤 雅人 (埼玉県新座市)  
 コメント ◆ノーマルで乗っています。これからも楽しく維持して、時を共に過ごしていきたいです。

DATA◆  
 1979  
 日本  
 573×2cc

**No.82 マツダ サバンナ RX-7**  
 オーナー ◆金子 康夫 (神奈川県厚木市)  
 コメント ◆二代目 RX-7 の前期型です。昭和 62 年の初度登録からオリジナルを維持しながらオーナーともども齢を重ねてきました。

DATA◆  
 1987  
 日本  
 654×2cc



**No.83 マツダ サバンナ RX-7**  
 オーナー ◆岡 賢信 (埼玉県新座市)  
 コメント ◆幼い頃から憧れ続けた車です。この車でたくさん走り続けられるように大切に維持していきます。

DATA◆  
 1989  
 日本  
 1308cc

**No.84 MAZDA SAVANNA RX-7**  
 オーナー ◆藤枝 雅美 (栃木県那須塩原市)  
 コメント ◆1988 年にこの形と色に一目惚れして購入。オリジナルラインを尊重しつつ一寸ずつ自分好みにカスタマイズして今日に至ります。

DATA◆  
 1988  
 日本  
 654×2cc

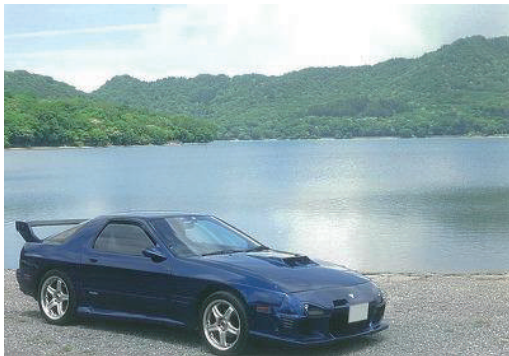


**No.85 マツダ サバンナ RX-7**  
 オーナー ◆中島 裕充 (埼玉県越谷市)  
 コメント ◆1985 年 11 月 22 日製造で所有歴 36 年目とあります。塗装も当時のままで、とてもキレイな状態です。

DATA◆  
 1986  
 日本  
 654×2cc

**No.86 マツダ RX-7**  
 オーナー ◆佐々木 雄一 (神奈川県川崎市)  
 コメント ◆初参加です。クラシックカーと呼ぶには少し若すぎる車かもしれませんが、大切に永く乗りたいと思います。

DATA◆  
 1989  
 日本  
 1308cc



**No.87 マツダ サバンナ RX-7 カブリオレ**  
 オーナー ◆浅野 知康 (埼玉県朝霞市)  
 コメント ◆1987 年に新車購入から乗り続けています。米国レーシングビート社コンセプトカーの貴重な一台

DATA◆  
 1987  
 日本  
 654×2cc

**No.88 MAZDA SAVANNA RX-7**  
 オーナー ◆田中 貴 (群馬県前橋市)  
 コメント ◆人生 初のマイカー。二十年乗り、昨年三十万キロを超えました。これからも共に。

DATA◆  
 1990  
 日本  
 1308cc



**No.89 マツダ ユーノスロードスター**

オーナー ◆金田 修 (埼玉県さいたま市緑区)  
コメント ◆2回目の参加です。オールドカースポーツクラブメンバーと参加します。

DATA◆
1990
日本
1600cc



**No.90 マツダ ファミリア カブリオレ**

オーナー ◆尾崎 繁 (埼玉県蓮田市)  
コメント ◆5年前めずらしいカブリオレを見つけ程度も良かったので仕上げました。

DATA◆
1989
日本
1600cc



**No.91 マツダ コスモ AP リミテッド**

オーナー ◆横田 政衛 (東京都足立区)  
コメント ◆ワンオーナー車として今日まで乗りついでまいりました。これからも、大切に乗りついでまいりたいと思います。

DATA◆
1977
日本
654×2cc



**No.92 マツダ コスモ AP**

オーナー ◆仁平 時光 (東京都杉並区)  
コメント ◆1オーナー車

DATA◆
1975
日本
1300cc



**No.93 マツダ プログレス・コスモ**

オーナー ◆武内 誠次 (神奈川県相模原市)  
コメント ◆東洋工業 60周年記念特別限定車。外装：新色ボディーカラー・限定アルミホイール。内装：全席本革シート。フルオリジナル。

DATA◆
1980
日本
654×2cc



**No.94 ダットサン フェアレディー**

オーナー ◆鈴木 昇 (栃木県鹿沼市)  
コメント ◆購入して43年。自ら板金塗装分解、整備車検まで全て行う。月間1,300kmを高速道、一般道路と走行しており、絶好調です

DATA◆
1965
日本
1600cc



**No.95 日産 フェアレディ SR-311**

オーナー ◆下山 孝 (群馬県桐生市)  
コメント ◆このクルマのオーナーになって13年経ちます。白いボディーと排気音が気に入っています。大切に手入れをしながら乗って行きます。

DATA◆
1968
日本
2000cc



**No.96 日産 ダットサン フェアレディ**

オーナー ◆小島 浩一 (群馬県藤岡市)  
コメント ◆

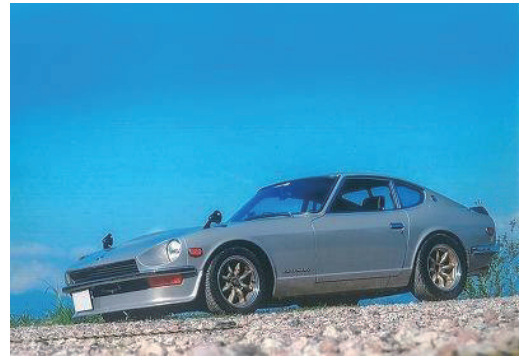
DATA◆
1968
日本
2000cc



**No.97 日産 フェアレディ 2000**

オーナー ◆金子 薫 (埼玉県羽生市)  
コメント ◆1960年代日本のスポーツカーです。最高速度 205 km、最高馬力 145 馬力です。当時日本一の高性能車でした。

DATA◆
1968
日本
2000cc



**No.98 ダットサン 240Z**

オーナー ◆平田 芳行 (神奈川県横浜市)  
コメント ◆6年前にアメリカで出会って、4年前に日本でやっと買えた大事なZです。

DATA◆
1972
米国
2390cc



**No.99 日産 フェアレディ 280Z**

オーナー ◆橋本 昌枝 (栃木県大田原市)  
コメント ◆今回、レストア後 初のお披露目です。

DATA◆
1979
日本
2753cc



**No.100 日産 フェアレディ 240ZG**

オーナー ◆橋本 康之 (栃木県大田原市)  
コメント ◆外装も疲れてきたのでレストアしたいと思っています。

DATA◆
1972
日本
2393cc



**No.101 ニッサン フェアレディ 240ZG**

オーナー ◆橋詰 毅 (群馬県伊勢崎市)  
コメント ◆型式指定番号 02662 類別区分番号 0070 本物の日産フェアレディ 240ZG・・・曲線美がたまらない！フェンダー美人。

DATA◆
1972
日本
2393cc



**No.102 日産 フェアレディ Z**

オーナー ◆増田 由男 (埼玉県蓮田市)  
コメント ◆

DATA◆
1969
日本
2000cc



**No.103 日産 プリンス スカイライン S50D**

オーナー ◆広瀬 三男 (埼玉県熊谷市)  
コメント ◆

DATA◆
1967
日本
1500cc



**No.104 プリンス スカイライン**

オーナー ◆川村 秀樹 (埼玉県三郷市)  
コメント ◆ハコスカの前に生産され、ポルシェと死闘を繰り広げた事で「羊の皮を被った狼」と言われたプリンススカイライン 54 です。

DATA◆
1968
日本
2000cc





**No.105 ニッサン スカイライン 2000GT-R**

オーナー ◆野田 幸作 (埼玉県上尾市)  
コメント ◆

DATA ◆
1969
日本
1989cc

**No.106 ニッサン スカイライン HT2000GT-R**

オーナー ◆野田 正之 (埼玉県上尾市)	DATA ◆
コメント ◆	1972
	日本
	1989cc



**No.107 ニッサン スカイライン GTR**

オーナー ◆中村 公夫 (茨城県結城郡八千代町)	DATA ◆
コメント ◆	1971
	日本
	2000cc

DATA ◆
1971
日本
2000cc

**No.108 ニッサン スカイライン GT-R**

オーナー ◆五十嵐 達哉 (神奈川県小田原市)	DATA ◆
コメント ◆所有して 31 年となりました！イベント会場で仲間と会うのが楽しみです。	1971
	日本
	1989cc

DATA ◆
1971
日本
1989cc



**No.109 ニッサン スカイライン 2000GT-R**

オーナー ◆小杉 庄司 (埼玉県蓮田市)	DATA ◆
コメント ◆	1972
	日本
	1989cc

DATA ◆
1972
日本
1989cc

**No.110 日産 スカイライン GT-R**

オーナー ◆柳沢 誠 (茨城県つくばみらい市)	DATA ◆
コメント ◆	1973
	日本
	1989cc

DATA ◆
1973
日本
1989cc



**No.111 日産 スカイライン RS ターボ**

オーナー ◆藤井 康之 (群馬県邑楽郡邑楽町)	DATA ◆
コメント ◆20 代の頃、憧れていた車輛が 8 年前に偶然に出会い懐かしさと感動ですぐ購入。走行中も気分は青春時代にタイムスリップです。	1984
	日本
	2000cc

DATA ◆
1984
日本
2000cc

**No.112 日産 スカイライン**

オーナー ◆富樫 賢二 (東京都豊島区)	DATA ◆
コメント ◆32 スカイライン、タイプ M です。GT-R は多いですが 5No のタイプ M は最近では少なくなってきました。	1989
	日本
	1990cc

DATA ◆
1989
日本
1990cc



**No.113 日産 ダットサン**

オーナー ◆ 鹿野谷 喜秀 (茨城県古河市)  
コメント ◆

DATA ◆  
1958  
日本  
980cc



**No.114 日産 ダットサン ブルーバード**

オーナー ◆ 戸谷 京史 (埼玉県入間市)  
コメント ◆ 1960 年式初代ブルーバードは走る事が最大のメンテナンスと考えて、高速道路も問題なく、年間約 8,000 kmは走っています。

DATA ◆  
1960  
日本  
1200cc



**No.115 日産 ダットサン ブルーバード**

オーナー ◆ 佐々木 徳治郎 (東京都西東京市)  
コメント ◆ 思い出の一台。自動車工学の基礎を学んだ教材です。学生時代自動車部の活動で卒業までにダットサンで日本一周の遠征すること自分達で整備し、走行試験兼ねて、整備合宿活動する。遠征中の高速道路走行中エンジンの回転上げすぎて、ピストン焼き付き破損。中古エンジン探し交換し再度走行開始する。ダットサンとは芝浦工業大学自動車部からのつきあい 自分達で車検を通したことから、日本で最初のユーザー車検取得者となった。

DATA ◆  
1963  
日本  
1200cc



**No.116 ダットサン ブルーバード 510**

オーナー ◆ 菊地 英樹 (東京都板橋区)  
コメント ◆ オリジナルを大事にしながら、コツコツとカスタムしております。50 年前の車両ですがパワステやキーレスなど快適にしています。

DATA ◆  
1971  
日本  
1800cc



**No.117 ダットサン 510ブルーバード**

オーナー ◆ 横田 茂 (埼玉県加須市)  
コメント ◆ 私の愛車も誕生してから 50 年経過しております。今では珍しいコラムシフトの希少な 510 です。今後もよき相棒として付き合っていきたいと思っております。

DATA ◆  
1971  
日本  
1595cc



**No.118 日産 ダットサン ブルーバード 1800sss クーペ**

オーナー ◆ 大楽 哲男 (福島県田村郡小野町)  
コメント ◆

DATA ◆  
1971  
日本  
1770cc



**No.119 ニッサン ブルーバード**

オーナー ◆ 荒川 哲 (福島県石川郡平田村)  
コメント ◆ 半世紀を過ぎてても飽きのこないスタイルが最高に好きです。

DATA ◆  
1970  
日本  
1940cc



**No.120 日産 ダットサン・ブルーバード 1800SSS**

オーナー ◆ 石川 和男 (栃木県小山市)  
コメント ◆ フルオリジナルのまま内外装は最小限の補修を行って維持しています。今でも運転が楽しいスポーツセダン(SSS)です。

DATA ◆  
1971  
日本  
1770cc



**No.121 日産 シルビア**

オーナー ◆鳥井 正道 (埼玉県加須市)  
 コメント ◆ワンオーナー/44 年使用/27 万キロ走行車。エンジン  
 本体・クラッチ・TM・SUS 等主要部はオリジナル仕様を維持。

DATA◆
1977
日本
1800cc



**No.122 日産 ローレル**

オーナー ◆今野 信之 (東京都葛飾区)  
 コメント ◆セドリックとブルーバードの中間として 53 年前に発売さ  
 れた初代ローレルです。

DATA◆
1969
日本
1800cc



**No.123 日産 ローレルメダリスト**

オーナー ◆小野 和雄 (埼玉県入間市)  
 コメント ◆今年、31 年目で漸く 30 万キロに到達しました。ピラ  
 ーレス構造のボディは若干の歪みが発生し調整式アームで C33  
 改になる。

DATA◆
1990
日本
2000cc



**No.124 ニッサン スタンザー**

オーナー ◆関根 秀雄 (埼玉県久喜市)  
 コメント ◆新車よりのワンオーナー43 年未再生原車です。実走  
 4 万 9 千 500 キロ。

DATA◆
1979
日本
1800cc



**No.125 ニッサン チェリー-X-1R**

オーナー ◆佐藤 積利 (埼玉県上尾市)  
 コメント ◆学生時代乗っていたチェリー。約 40 年経て昔を懐かし  
 み、2 年前に再購入。エンジンを O/H して快適走行を楽しんで  
 います。

DATA◆
1974
日本
1170cc



**No.126 ダットサン サニークーペ**

オーナー ◆儘田 一也 (埼玉県本庄市)  
 コメント ◆今回はアルミトリボンタイヤに変えてみました。

DATA◆
1969
日本
1000cc



**No.127 ダットサン サニー-B310**

オーナー ◆大村 誠市郎 (東京都八王子市)  
 コメント ◆サニーの A 型エンジンが好きで、B110 クーペとセダン  
 も乗っています。

DATA◆
1979
日本
1400cc



**No.128 ニッサン グロリア**

オーナー ◆荒川 一之 (埼玉県北本市)  
 コメント ◆10 年連続のエントリーです。Y30 グロリア HT プロアム  
 VIP のベンチコラム 6 人乗りの珍車。

DATA◆
1984
日本
2996cc



**No.129 トヨタ トヨペット・クラウン**

オーナー ◆宮山 紀生 (埼玉県北本市)  
 コメント ◆観音開きドア アポロウインター 三丁目の夕日 全  
 作出演車両

DATA◆
1957
日本
1450cc



**No.130 トヨタ クラウン**

オーナー ◆吉川 正樹 (埼玉県比企郡滑川町)  
 コメント ◆いつかは、クラウンです。フェンダーミラーのみ社外です。  
 あとはフルノーマル車！！

DATA◆
1969
日本
1998cc



**No.131 TOYOTA 2000GT**

オーナー ◆石塚 貴司 (茨城県下妻市)  
 コメント ◆半世紀以上たっても、まったく色あせないウルマです。

DATA◆
1970
日本
2000cc



**No.132 トヨタ 2000GT**

オーナー ◆瀬谷 孝男 (茨城県那珂市)  
 コメント ◆後期市販第一号車、所有 36 年。

DATA◆
1969
日本
2000cc



**No.133 トヨタ カローラ**

オーナー ◆新津 光洋 (埼玉県久喜市)  
 コメント ◆カローラは 1966 年に発売されましたが、本車両は  
 1966 年 11 月登録の初期型になります。

DATA◆
1966
日本
1077cc



**No.134 トヨタ カローラ レビン**

オーナー ◆上野 清美 (埼玉県北葛飾郡杉戸町)  
 コメント ◆年々サビが増えてきましたが、愛着も年々増していま  
 す。ずっと乗り続けます！

DATA◆
1973
日本
1588cc



**No.135 トヨタ カローラレビン**

オーナー ◆高野 慶男 (埼玉県深谷市)  
 コメント ◆入手してから 20 年。これからはますます私も車も頑張  
 ります。

DATA◆
1973
日本
1588cc



**No.136 トヨタ スプリンター トレノ**

オーナー ◆向佐 創 (埼玉県久喜市)  
 コメント ◆前期型の GT-APEX でほぼノーマルです。使い勝手  
 が良いので 34 万 km 超となった現在でも実用車として活躍していま  
 す。

DATA◆
1985
日本
1587cc



**No.137 トヨタ レビン**

オーナー ◆佐藤 好勝 (埼玉県さいたま市岩槻区)  
 コメント ◆この TE37 レビンは昭和 49 年 4 月から生産するが、昭和 50 年排出ガス規制をクリアする事が出来ず、256 台生産販売終了した車です。

DATA◆
1975
日本
1600cc



**No.138 トヨタ カローラ レビン**

オーナー ◆黒岩 純 (埼玉県さいたま市浦和区)  
 コメント ◆アメプロ「ZUNOW 86 MEISTER」ご覧下さい。

DATA◆
1987
日本
1600cc



**No.139 トヨタ セリカ リフトバック 1600GT**

オーナー ◆秋元 英樹 (埼玉県越谷市)  
 コメント ◆今年で 4 回目の参加です。旧車イベントやサーキット走行などで旧車ライフを楽しんでいます。これからも参加し続けます。

DATA◆
1975
日本
1600cc



**No.140 トヨタ セリカ 1600GT**

オーナー ◆大屋 ひろみ (埼玉県春日部市)  
 コメント ◆以前 RA25 を所有していましたが、また旧車に乗りたいと今年 6 月にこの TA27 を購入。大切に乘っていきたくと思っています。

DATA◆
1975
日本
1580cc



**No.141 トヨタ セリカ 1400ST**

オーナー ◆櫻井 史磨 (東京都東村山市)  
 コメント ◆初代セリカの中では絶滅危惧種である 1400ST です。レストアプラス、日常の快適使用の為に電動パワステとクーラーを装備。

DATA◆
1972
日本
1407cc



**No.142 トヨタ セリカ**

オーナー ◆木下 充雄 (埼玉県蓮田市)  
 コメント ◆所有 48 年のワンオーナーです。当時そのままのターコイズブルーメタリックカラーです。

DATA◆
1973
日本
1600cc



**No.143 トヨタ スポーツ 800**

オーナー ◆中谷 隆行 (栃木県宇都宮市)  
 コメント ◆レストアしたばかりのヨタハチです。前期型が好きで、外装を自力で仕上げました。

DATA◆
1967
日本
790cc



**No.144 トヨタ トヨタスポーツ 800**

オーナー ◆高橋 寿 (埼玉県児玉郡上里町)  
 コメント ◆初期型

DATA◆
1965
日本
790cc

(ヨタハチ)



**No.145 トヨタ トヨタスポーツ 800**

オーナー ◆三津田 裕 (東京都あきる野市)  
コメント ◆零戦、ポルシェ、空冷エンジンに憧れ、50 数年所有。  
至福の時間を過ごしております。

DATA ◆
1967
日本
800cc

**No.146 トヨタ MR2**

オーナー ◆丸 春美 (埼玉県さいたま市緑区)  
コメント ◆今回初めて参加させていただきます。沢山の旧車を見れてとてもうれしい☺ 宜しくお願い致します。

DATA ◆
1989
日本
1600cc



**No.147 トヨタ マークII**

オーナー ◆須藤 進也 (茨城県下妻市)  
コメント ◆GT ツインターボ、純正 5 速。ホイールを、タウンエースノアの純正スチールに変えています。

DATA ◆
1987
日本
2000cc

**No.148 トヨタ マークII ピックアップ**

オーナー ◆五十嵐 純一 (新潟県新潟市)  
コメント ◆マークIIのピックアップトラックです。

DATA ◆
1972
日本
1580cc



**No.149 トヨタ バブリカ**

オーナー ◆河野 正彦 (埼玉県日高市)  
コメント ◆1965 年トヨタパブリカです。

DATA ◆
1965
日本
700cc

**No.150 トヨタ バブリカ コンバーチブル**

オーナー ◆折原 茂男 (埼玉県幸手市)  
コメント ◆ホロは、室内からでもラクに広げたり折りたためます。高速走行時にもバタつかない設計。クォーターパネルはさし込み式で、取りはずし自由です。

DATA ◆
1968
日本
800cc



**No.151 トヨタ スターレット GT ターボ**

オーナー ◆金坂 俊弥 (埼玉県深谷市)  
コメント ◆今回はタイヤを 55 から 50 のヒストリックカー向けヨコハマ A539 に履き替え展示します!! (写真はまだ 185/55R14)

DATA ◆
1990
日本
1330cc

**No.152 トヨタ スターレット S**

オーナー ◆鈴木 任市 (茨城県笠間市)  
コメント ◆新車より乗り始めて今年で 39 年です。距離も 37 万 km 超えです。日常使用しております。

DATA ◆
1982
日本
1300cc

# Illumination

北本総合公園イルミネーション

2021

12月4日(土)から

2022

1月10日(月)まで

17時頃～22時頃まで

\*実施期間中、北本総合公園駐車場は22:00で閉門します。  
(雨天時は点検等の為点灯を実施しない場合もあります)

お問合せ：北本総合公園管理事務所

Tel048-592-4050



2021.11.13 Sat

ヒートベアーズ北本スタジアム（北本総合公園野球場）

START 10：00→15：00

主催◆ 北本市都市公園指定管理者



定価 200 円